

1907-10-03

AFSENDER

Fritz Syberg

MODTAGER

Christine Swane

FAKTA

Dokumenttype:

Brev

Sprog:

Da

Dateringsbegrundelse:

Fremgår af brev

Afsendersted:

Kerteminde

Afsenderinfo (lakstempel, adresse m.m.):

Fremgår af brev og poststempel

Modtagersted:

Rørdam

Modtagerinfo (udskrift, tilskrift m.m.):

Adresse på kuvert

Omtalte personer:

Marie Larsen

Vilhelm Larsen

Vilhelmine Larsen

Anna Syberg

Arkivplacering:

Kerteminde Egns- og Byhistoriske

Arkiv

DOKUMENTINDHOLD

Christine Swanes mor har bedt Fritz Syberg om at skrive en anbefaling af Christine Swane til et legat. Fritz Syberg ligger i en båd i havnen i Kerteminde og maler sildebåde.

TRANSSKRIFTION

Kjerteminde 3 Oktbr.1907

Kære Ugle!

Din Moder har været nede hos os og bedt om en Anbefaling til Dig (skrevet af mig), men da jeg ikke var hjemme talte jeg ikke med hende selv. Høns sagde imidlertid at Din Moder ikke vidste hvortil den skulle bruges(uden dette: at du vilde søge et Legat), så jeg ventede at høre nærmere fra dig. Nu er der måske for sent? Imidlertid vil jeg dog sende dig et Par Ord for at lade Dig vide at jeg selvfølgelig meget gerne vil skrive en Anbefaling til Dig. I øvrigt er det vist fuldstændig betydningsløst da en Anbefaling fra mig vist hverken gør fra eller til. Men altså kære Ugle, har du Brug for en, da står jeg til Tjeneste når Du blot vil sende mig et Par Ord, så jeg får en Smule Begreb om hvad den skal bruges til.

Bliver Du på "Rørdam" og maler? I dette dejlige Efterår, jeg har noget om at Du tog til København allerede for en Måned siden. Undskyld hvis dette Brev er lidt knudret, jeg er noget blød på Pæren af at male. Jeg ligger i min Båd og maler Sildebåde nede i Havnen. Det er et rigt Emne, men forbandet flygtigt, aldrig en Dag som den anden, hvilket fører til en hel Hob Studier men vanskelig til et større Arbejde. Hils Marie og Klaks og vær selv hilset fra Din hengivne Baron.

OMTALTE VÆRKER



Fritz Syberg Bæltbådene går ud 1907 Olie Johannes Larsen Museet Foto Inferno

Kjærtetsuinde 3 Oktbr.
1907

Kære Ugle!
Din Moder har været
nede hos os og bedt
om en anbefaling til
Dig (skrevet af mig), men
da jeg ikke var hjemme
talt jeg ikke med hende
selv. Hvis jeg imidler-
tid at ~~hendes~~ ^(Din Moder) ikke vidste
hvortil den skulde bruges
(uden detti: at du vilde
søge et Legat), så jeg
ventede at høre nærmere
fra Dig. Nu er det måske
slee for sent? Imidler-
tid vil jeg dog sende Dig
et Par Ord for at lade

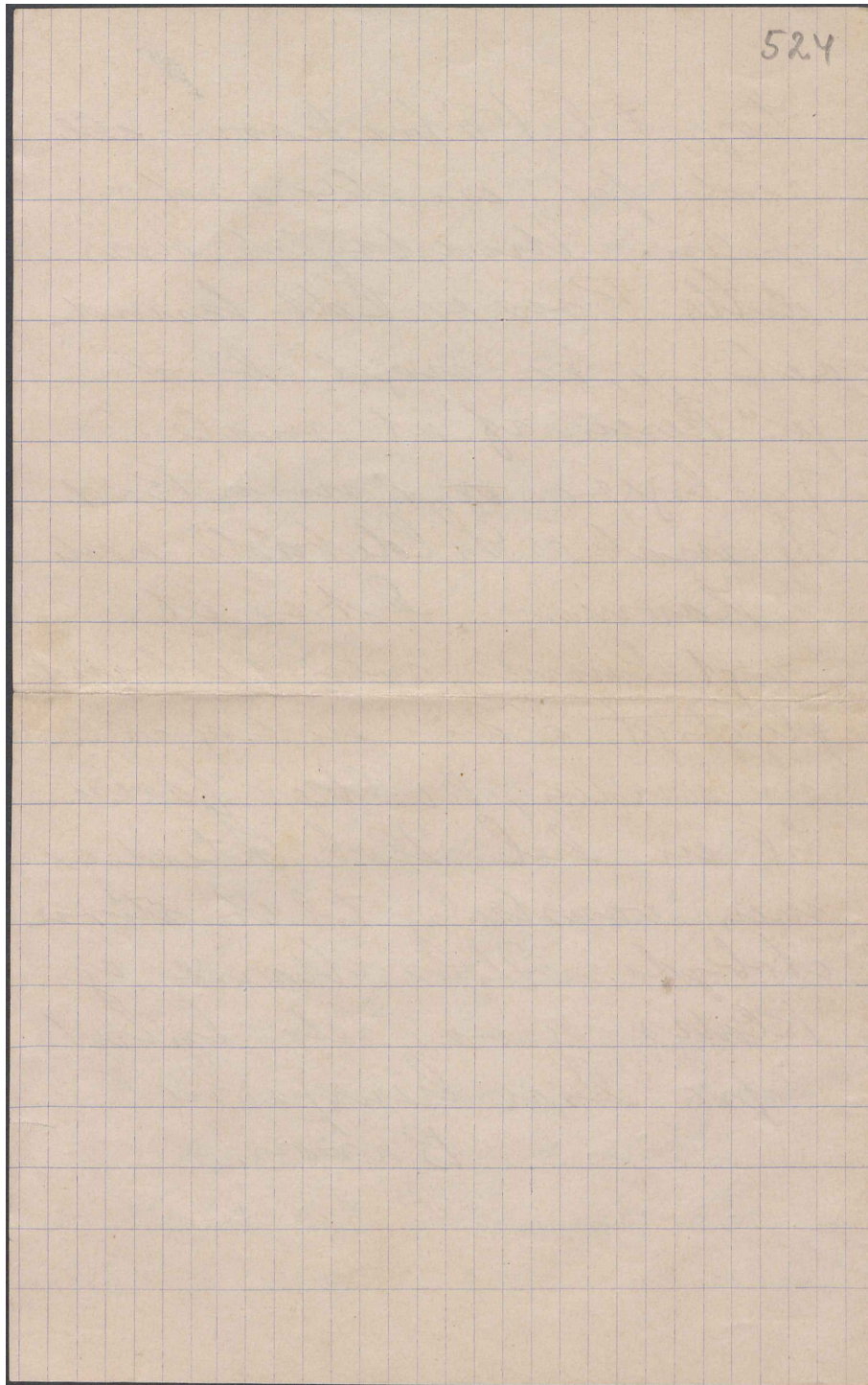
KILDER TIL
DANSK
KUNSTHISTORIE

NY CARLSBERGFONDET

Lig vide at jeg selv-
følgelig meget gerne
vil skrive en anbefaling
for til Dig. Først er
det vist fuldstændig
betydningsløst da en
anbefaling fra mig
vil hverken gik fra
eller til. Men altså,
kære Neph, har Du
Brevs for in, da står
jag til Tjeneste når Du
skal vil sende mig et
Pær Ord, så jeg får en
smule Begreb om hvad
den skal bruges til.
Blev Du på "Riddam"
og maler ~ i dette
dejlige Efterår, jeg har
hørt noget om at Du
tog til København allerede
rede for en måned
inden. Undskyld hvis
dette Brev er lidt sent
vel, jeg er meget bled
på Pæren af at male.
Jeg ligger op i min Bæd
og maler Gildetæle ned
i Havnen. Det er et
rigt Lume, men forbandet
flygtigt, aldrig en Dag som
en anden, hvilket fører
til en hel Flok Stude, er
men vanskely til et større
arbejde. Vels Marie og
Klæde af var selv lirket
fra Esen Hennings
Baron.

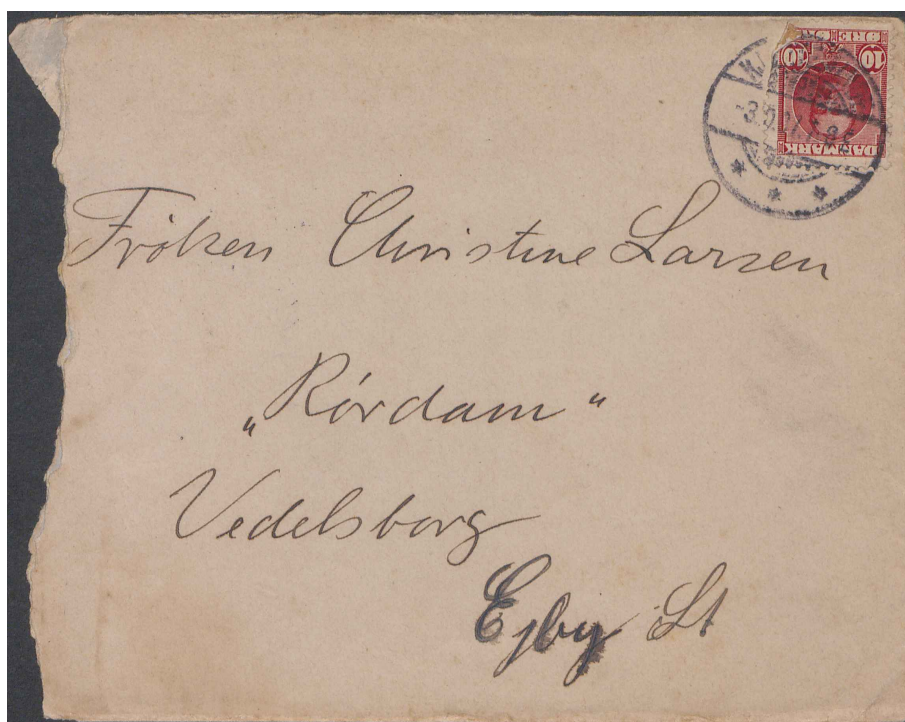
**KILDER TIL
DANSK
KUNSTHISTORIE**

NY CARLSBERGFONDET



KILDER TIL
DANSK
KUNSTHISTORIE

NY CARLSBERGFONDET



**KILDER TIL
DANSK
KUNSTHISTORIE**

NY CARLSBERGFONDET

