

1. Aug. 1927

FACTS

Date:

1. Aug. 1927

Creator/key person:

Johannes Larsen

Mentioned people:

Ólafur Tubals

TRANSCRIPTION

23a

1ste August.

Det regner og blæser om Natten og Mrg

men holder op ved 7 tiden.

Op og pakke. Ved 9 Tiden kører vi i

en ny Buick med en fortrinlig

Chauffeur N paa gennem dejlige

Landskaber. Vi standser et Øjeblik

ved Svignaskarð hvor der overfor

den nuværende Gaard ligger Tomten

af den gl. der ejedes af Snorri

Sturlusson. Jeg tegner Landskabet

mod N med Baula, men det

er nok saa smukt den anden

Vej over Myrene til Borg

med store Eng og Kærpartier

vexlende med lave Aase

med Birkekrat og Fjældene

rundt om Hafnarfjall i S,

i Ø Jøklerne, Geitlandsjøklen,

Ok og Eiríksjökul og i N Baula

Det er skyet Solskin. Vi kører

videre \ gennem Stafholstungur

over en Aa der løber snorlige et langt [Fortsættes på side 22b]

22b

*[Nederst på siden fortsættelse fra side 23a]

Stykke mellem lodrette Klippevæge.

*23b

En Flok unge Ryper letter lige ved

Vejen og flyver lavt et Stykke hen

over et grønt Kær, de ser godt ud

med deres snehvide Svingfjer, sæt

ter sig strax igen og løber videre

Igen over en Aa og vi er i Nor

ðurádalen, det begynder med

en stor Lavamark, med store Blokke

og Taarne hulter til bulter og med

hvidligt eller graagult Mos

paa og grønne Pletter og Huller

hvor Birke voxer frodigt. For

enden af Hraunet et større

og et Par mindre Kratere der

i sin Tid har leveret Lava
en og bag ved dem Baulas
[TEGNING]
høje lyse Pyramide.
Da vi har passeret Vulkanen
kommer vi ind i den egent
lige Norðurádal, vi har nu
kun Lava paa venstre Side
af Vejen og over Lien et stort
pragtfuldt Basaltfjæld [ulæselig]

*24a

med en dejlig [ulæseligt]. Til venstre
en grøn Engdal med lave
Basaltoase paa den anden
Side og foran Baula.

Lidt længere henne stopper vi
og jeg laver en Tegning. Túbals
maler Aquarel, da vi er færdige
spiser vi Frokost. Jeg begynder at
tegne Basaltfjældet og da der er
kommen en Lastbil der til
hører vor Chauffør og som har
nogle nye Fiskestænger med
til en Bonde eller Faaregaard i Nær
heden giver de andre sig til at fiske.
Jeg bliver afbrudt af en Byge og gaar
til Bilen de andre kommer til=
Resultat en Portionsørred. Vi
kører videre hen til Enden af
Dalen og holder lidt og ser på
Landskabet. Der er Arbejdere i
Gang med at støbe en Bro
over en Aa der falder ud i
Norðurá saa Vejen kan føres
videre. Vi vender og lidt efter
da vi kører over en Bæk kommer

*24b

der en Flok Krikænder frem jeg
staar af og ser paa dem det er
en gl. And med 5 næsten flyve
færdige Ællinger, den skræpper
ynkeligt og Ællingen forsøger for
gæves at lette, det ender med
en Koldbøtte. Videre til Lava

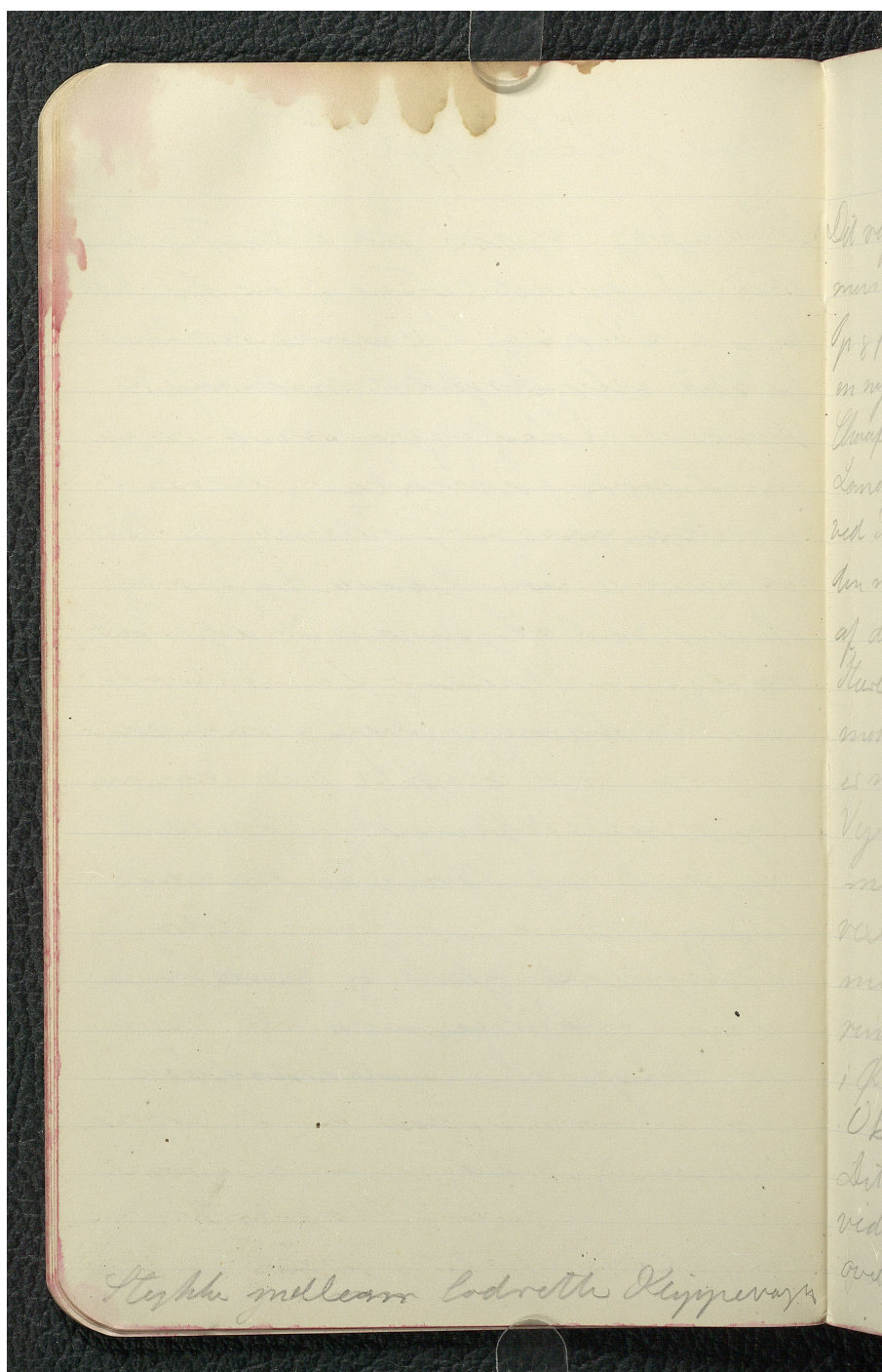
marken hvor vi sætter os til at tegne. Igen afbrydelse og denne Gang ser det saa sort ud at jeg bestemmer, at vi kører til Reykholt. Vi kommer der til ved 9 Tiden og bliver indlogerede hos Præstens. Det har trukket med svære Byger der har givet nogle dejlige Belysninger hele det sidste Stykke af Turen og nu ser de varme Kilder i Dalen godt ud mod den mørke Byge. En af kilderne er midt i en Aa og sender en tyk hvid Damp op gennem Vandet -

1^{ste} August.

Dit regner Kasse om Natten og Mags
mens holdt op ved 7 Tidm.
Op & pakke. Ved 9 Tidm. kører vi
en ny Buick med en fortovrig
Landskaber. V. stanser et Gyldt
ved Trignaskede hvor de overfor
den murende Gaard bys Tomter
af den gl. de spids af Trone
Klasser. I byen Landskabet
med N med Bønder, som det
er nok som smukt der anden
Vej over Myrene til Borg
med store Eng & Kærpartier
velindret med lave Stene
med Bøstokke og Gælden
mindt om Staphull. S,
i R. Jøhann, Gøtlandsjette,
Ok og Lircksjette og N Bønder
Lid i skyer Tøskeri. De kører
vidue gennem Staphullstrøgen
over en fl. de løbe smukt i luft

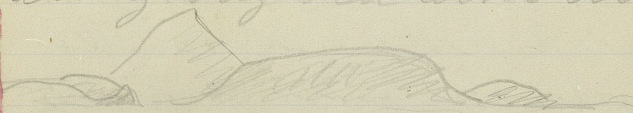
**KILDER TIL
DANSK
KUNSTHISTORIE**

NY CARLSBERGFONDET



Stephan medleant Lodovico Kajperovsk

En Flok unge Ryppe ligger dje ved
Vejen og flyver rundt et Stykke her
over et godt Kæs de ses godt ud
med deres smelvide brøst, sat
tes sig strax igen og løber videre
Igen over en Sta og vises i Nords
Nordvalen dit bejgredes med
en stor Lavamass, store Bøtte
og Tårne ligger til borte og me
livedt og ellers graanzet hos
paa og grønne Bøtte og Hølle
hvor Bøtte paa fodige. For
inden af Høllene et stort
og et par mindre Kættene de
i sin Tid har været Lava
en og bag ved dem Daulas



høje lyse Pyramider.
Dau har præsentet Vilkommen
kommer vi ind i den egent
lige Nordvalen, vi har nu
kun Lava paa vester Side
af Vegen og over den et stort
pragfuldt Basaltfjeld med

en de
en god
Basalt
Jette
Løtte
og de
maler
epor
lyne
kom
vise
møje
til
Jette
til
Rau
kore
Jette
Lava
Gang
over
Vest
vilde
en

en dejlig Arbetstid. Der vendte
en god Enydal med Løve
Basaltvase paa den anden
Side og foran Baalen.
Løve ligger paa Støtten i
og is ligger en Tegning. Tubals
maler Thyra, der er et færdigt
egnet i Fodst. Jeg begynder at
lyse Basaltfaldet og da der er
kommer en Lastbil der til.
Købe vor Champagne og som var
søgte nye Fisketage med
til en Børn eller Færdig. Na
Juden give de andre og til et fæl.
Jeg bliver afbrudt af en Byg og gav
til Biler de andre kommer til
Resultat en Færdig. Vi
kørte videre frem til Enden af
Jalen og holdt lidt og se paa
Landskabet. Der er et tydeligt
Gang med at stige en Børn
over en da der færdig vil i
Warderi saa Vyn kom færdig
videre. Vi vendte og lidt efter
da vi kørte over en Børn kommer

de en Flak Fudekande frem gik
staa af og ses paa dem dit i
en gl. And med 5 maade flyve
paa de Allinge den skrappe
synkeligt og Allinge forsoge for
gaaes at lette dit ender med
en Roldbith. Vidne til Lova
maade hoo vi sette es til at
tyne. Igen afbrudt og dunn
Gang es dit saa snart ud at
g bestemmene at is kende til
Reynholdt. Vikersomus hoo
vi ved 8 Tidning og blive min
lovede hos Orestus. Det
har troet med svare Byge
des har gjort nogle dygtige
Belysnings hoo dit sidst
lykke af Tove og som es de
varme i Kilde i Dalen gade
ud med den smide Byge
en af Kildene es smidt i
en Sta og sende en lyk brok
Lamp og givrene Lant

Op Kl
mod
gaa
ing
ma
es p
Teg
dit
hoo
alene
Fede
Vi
de
gla
hoo
dit
i My
pa
Den
hoo
ves
de

KILDER TIL DANSK KUNSTHISTORIE

NY CARLSBERGFONDET



Johannes Larsens rejserute i Island 1927

13.06.1927	[1]	Reykjavík	03.08.1927	[13]	Gilsbakki
23.06.1927	[2]	Þingvellir	06.08.1927	[14]	Norðtungu
03.07.1927	[1]	Reykjavík	07.08.1927	[15]	Hreðavatn
05.07.1927	[3]	Hlíðarendakot	08.08.1927	[16]	Svignaskarð
09.07.1927	[4]	Múlakot	09.08.1927	[10]	Borgarnes
10.07.1927	[5]	Hallgeirsey	10.08.1927	[17]	Urriðaa
11.07.1927	[6]	Bergbórshvoll	11.08.1927	[10]	Borgarnes
14.07.1927	[7]	Stóra-Hof	12.08.1927	[18]	Krossar
17.07.1927	[8]	Keldur	14.08.1927	[19]	Gröf
20.07.1927	[7]	Stóra-Hof	15.08.1927	[20]	Ólafsvík
22.07.1927	[1]	Reykjavík	18.08.1927	[21]	Bjarnarhöfn
23.07.1927	[9]	Mosfell	20.08.1927	[22]	Stykkishólmur
26.07.1927	[1]	Reykjavík	26.08.1927	[10]	Borgarnes
28.07.1927	[10]	Borgarnes	28.08.1927	[1]	Reykjavík
01.08.1927	[11]	Reykholt	31.08.1927		Sejler fra Reykjavík
02.08.1927	[12]	Húsafell			