

## 13. Jul. 1925

### FACTS

Date:

13. Jul. 1925

Page number:

DAGBOG, 1925, 2, side 51 recto - 56  
recto

Diary location:

Det Kongelige Bibliotek

Creator/key person:

Johannes Larsen

Mentioned people:

- Kreutzmann

Eiler Lehn Schiøler

John Møller

Henning Scheel

### TRANSCRIPTION

13 Juli

NV graat Taage.

Vi letter Kl. 7

Kl 8 ¼ da vi er færdig med Kaffen kommer Jon Møller ned og melder at hvis vi vil have fat i Havlitter maa vi ankre her.

Kl 8,25 ankrer vi mellem nogle store flade Skær Scheel og Schiøler gaar i Land med J M. og Kreutzmann <sup>1</sup> gaar i Kajaken. Pigerne vasker op.

Vi er i Nærheden

Kirnirtut (Pissufik)

De andre kommer tilbage og vi gaar alle i den store Baad (nukak) over til et større Skær, meget indskaaret og med en Del smaa Damme, Da vi nærmer os Landgangen

•102 – blank • •103• flyver 2 Skalleslugere over, ved Landgangen flyver 2 Odinshøns smaaknirkende forbi, en Havlit letter fra en lille Dam, en mindre Flok Ederfugle flere Kjøver. Oppe paa Øen en gammel Teltplads og ved Siden af den en delvis sammensunken Stengrav.

Videre til en anden Ø

Der kommer 3 Havlitter forbi ud af Taagen Schiøler og JM skyder og de falder alle 3 de 2  strax den tredje lidt derfra, en ung .

En Flok Ederfugle fl. forbi. Scheel skød ogsaa paa Havlitterne.

I Land paa et mindre Skær der ved 2 Kløfter er delt i 3 Dele paa langs mens en noget

•104• [Læses som selvstændig tekst, ikke i forlængelse af den forrige] Strandarve i Blomst.

Hønsetarm do.

Resultat

4 Ederfugle

7 Havlitter

Knud

1 Alk

2 Tejsteæg

1 Alkeæg

2 Havlitæg.

•105• [Læses i forlængelse af den næstforrige side]

dybere Kløft danner et ganske smalt Sund mellem dette og Naboskæret.

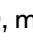
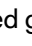
Oven paa store Tuer af gule St Hansurter. Solen er lige ved at skinne igennem men Taagen faar atter Magten. Ternerne skrigrer over Havet til den næste Ø

Paa Vejen faar vi en Havlit  i Pragtdragt og en ung  en tredje falder men flyver igen da vi nærmer os. Ederfugle Terner Tejster.

I Land med JM i Spidsen I Marehalmen en Havlitrede med Dun og et Par Æg, det ene helt uddrucket, det andet, omtrent fuldt, 5 Havlitter svømmer N for Øen 2 lidt længere borte

•106• [Tegning. Under denne:] De samme Isbjærge som vi i gaar saa S fra.

•107• paa den anden Side ligger en  en  kommer og lægger sig ved Siden af den.

JM dækker sig og jeg skal forsøge at faa dem op, kan dog ikke komme nær nok til at det generer dem og skyder saa et Skud hen bag ved dem, av-av – avlit og saa den anden Vej. De andre har imidlertid skudt 2 som vi fisker op. Argentatus  & , og saa til den næste noget større Ø, med gl. Hustomter.

Havlitter Ederfugle Turner [ulæseligt] en L marinus, Kjoever Tejster. Udenfor Skærene et stort Isbjærg lidt N for dette et andet, og mod SV 2 andre.

Fandens Mælkebøtter ved Hustomterne, mod V en dobbelt (2etages) Stenovn

•108• [Tegning] •109• i en Klippespalte, d.v.s. den nederste i Bund af Spalten den anden ovenpaa Klippen Hønsetarm og St Hansurt

JM anskyder en Skallesluger som svømmer i Land paa en Ø ved Siden af vi ror derover, men finder den ikke. Ogsaa her er der Hustomter (3) paa S Skrænten af Øen en Stengrav med Knogler og Kranie nedenfor den V ligste Tomt en Affaldsdyngede med en Mængde hvidblegede Ben af Sæler Fugle og Renner, et Stykke af et Renhorn. Ovenover Tomten paa Klippen er Lavet skrabet bort til TPT. 2 Alen høje Bogstaver og over dem Aarstallet 1920

•110• L marinus (1) og Kjoever sidder omkring paa Toppene af Skærene og flyver om.

Solskin

Bjærgkæden inde i Land fra Kornok til Sadlen ses i lette skyagtige Farvetoner.

•111• [Tegning. Derunder:] Kristian

•112• [Tegning. Yderst venstre lodret:] 7 7,30 Ameralikfjorden 7 Juli

•113• [Tegning. Yderst højre lodret:] Ameralik mod Ø Kl 4,20 – 6 juli

•114• [Tegning. Derunder:] Ameralik Kl. 4,15

•115• [Tegning. Yderst højre, lodret:] Ameralikfj. Mod V d 6 Juli Kl. 4

•116• [Tegning. Yderst højre, lodret:] Ameralikfjorden 6 Juli Kl. henad 4.

•117• [Tegning. Yderst højre, lodret:] Esqimograv ved Kasigianguit

•118• [Tegning] •119• [Tegning. Yderst højre, lodret:] Kasigianguit 6 Juli Ameralikfjorden

•120• [Tegning. Yderst venstre, lodret:] 5 Juli. Det nederste Fjeld ved Kasigianguit

•121• [Tegning] •122• [Tegning. Yderst højre, lodret:] Ameralikfj Kl. 1 – 5 Juli

•123• [Tegning. Yderst højre, lodret:] Naujarak. Nauja bugserer. Ameralikfjorden 5 Juli

- 124 – blank •125• [Tegning. Yderst venstre, lodret:] Sydenden af Storøen Kl 3,40 4 Juli
  - 126• [Tegning. Yderst højre, lodret:] Store Malene Kl. 3 ½ 4 Juli
  - 127• [Tegning. Yderst højre, lodret:] Hjortetakken Kl 3 ¼ – 4 Juli
  - 128• [Tegning. Yderst venstre, lodret:] Ingikitsok (Det spidse Fjæld) Kl. henad 3.
  - 129• [Tegning. Yderst højre, lodret:] Kl henad 3
  - 130• [Tegning. Yderst venstre, lodret:] Toppen af Kingak Kl 2,40
  - 131• [Tegning. Yderst højre, lodret:] Kl. 1 ½ – 4 Juli  
Bjørnøen Angpotarlik <sup>2</sup> Foden af Kingak
  - 132• [Tegning. Yderst venstre, lodret:] Foden af Næsen Kingak Kl. 1. 4 Juli
  - 133• [Tegning. Yderst højre, lodret:] Toppen af Angpolartok (den røde) 4650 Fod
  - 134• [Tegning. Yderst venstre, lodret:] Mod S. 4 Juli Kl. 11 Storøen
  - 135• [Tegning. Yderst højre, lodret:] Toppen af Næsen Kingak Kl. 11.30 – 4 Juli Storøen 5200 Fod
  - 136• [Tegning. Yderst venstre, lodret:] Kangerssuak 4. Juli Kl. 10,30
  - 137• [Tegning. Yderst højre, lodret:] Kornork fra S d. 4 Juli Kl. 10,20
  - 138• [Tegning. Yderst højre, lodret:] Pisisarfik 3 Juli
  - 139• [Tegning] •140• [Tegning] •141• [Tegning. Yderst venstre, lodret:]  
Ivnajuagak med Øen foran 3 Juli
  - 142• [Tegning. Yderst højre, lodret:] Isbjærge ved Øen i Iluialik
  - 143• [Tegning. Yderst højre, lodret:] I[ulæseligt]tik 3 Juli. Mrg.
  - 144• [Tegninger. Yderst højre, lodret:] Ivnajuagtok  
[Under den øverste tegning:] Fra Iluialik mod Kornak
- Johannes Larsen: Ederfugl og kongeedderfugle. Planche til Danmarks Fugle. Udateret. Blyant og akvarel. 50,8 × 39,4 cm. Zoologisk Museum. Mens Johannes Larsen i 1926 arbejdede på tavlerne til bogværket Danmarks Fugle, skrev han den 19. februar 1926 til sin ven tegneren og forfatteren Achton Friis: "Jeg har Ederfugle paa Hjærnen for Tiden, er i Gang med at lave 10 Tavler med 5-6 Ederfugle paa hver, foruden Ællinger og naar jeg en Gang bliver færdig, jeg er paa den 8tende skal jeg i Lag med 4 Tavler Kongeedderfugle."

SCHEEL:

For at se lidt paa Forholdene gaar vi i Jollen ind til Kysten. Det er en ret stejl Skraaning med meget rig Vegetation, største Delen af den arktiske Planteverden er repræsenteret, smukke violette, hvide og gule Blomster, Rypelyng og Polarpil; man gaar som paa en Dyne. For hvert Skridt synker man i til langt op paa Læggene, det er meget trættende; vi taber hurtigt Vejret, og Sveden hagler af os. Men det værste er næsten Myggene, som, straks man nærmer sig Kysten, kaster sig over en; det er nogle smaa sorte Asener, en anden Slags end de hjemlige, men ikke mindre blodtørstige, og saa optræder de i Millioner, saa man er ganske værgeløs. · Den lille

Aftentur paa Land giver ikke meget Haab om at naa Vandfaldene ad den Vej i den korte Tid, som Schiøler vil ofre paa Foretagendet; dog er vi tidligt paa Benene næste Morgen for at gøre et Forsøg. Schiøler og "Nielsie" gaar i Jollen og "Juat" i sin Kajak for at prøve Søvejen, Jon Møller og Salomonsen følges til et Næs, hvor de vil blive liggende for eventuelt at faa Skud til de Ænder, vi andre jager op; Johannes Larsen og jeg bliver sat i Land for at prøve, hvor langt vi kan naa trods Myg og Terrainvanskeligheder. · Det gaar helt godt det første Stykke; thi belærte af Erfaringerne fra i Aftes holder vi os helt nede langs Vandet og hopper fra Sten til Sten; men snart slipper denne Forstrand op, og Klipperne staar nu lodret ned i Vandet, saa vi maa søge op paa den bevoksede Skraaning, hvor Benene synker ned i det bløde Plantetæppe. Hvert Øjeblik plumper vi dybt ned, naar der er en skjult Klipperevne under Vegetationen, ofte kravler vi paa alle fire for at naa op til en Afsats, hvor vi synes, det ser mere fremkommeligt ud. En saadan Manøvre har vi netop foretaget, da Johannes Larsen opdager, at han har tabt sin Dagbog; bandende følger han sit Spor tilbage og finder den til alt Held.

SCHEEL:

Straks om Morgenen fortsætter vi, og tre Timer senere kaster "Angut" igen Anker udfor "Kornok". Kirkeloftet bliver taget i Besiddelse, og vi gaar straks i Gang med at præparere de skudte Fugle, hvilket Arbejde hurtigt er overstaaet, saa vi allerede næste Morgen Klokkeren ni er klar til Afgang. Schiøler giver Kaffegilde for hele Befolkningen, og Johannes Larsen skynder sig hen til nogle Grønlænderhytter for at købe tørrede Angmarsetter, en Ret han er kommen til at holde svært meget af; men han kommer tilbage med uforrettet Sag, fordi han havde set en af de mange Køtere, som dasker rundt mellem Hytterne, lette Ben op ad Angmarsetbunken, det havde betaget ham hans ellers gode Appetit.

SCHEEL:

Med en skarp Fjordvind lige stik imod tøffer vi af tilbage mod "Godthaab"; Kursen bliver lagt Øst om Bjørneøen og Sadeløen. -- En Strømand, som laa og fiskede Tanglopper langs Kysten, blev skudt af Schiøler, og "Juat", som stod til Rors, var nævenyttig og standsede Motoren for at fiske den op. Men det var en meget farlig Manøvre, som nær kunde være endt med, at Baaden var bleven slaaet mod Klipperne, hvis ikke Møller skyndsomst havde faaet Motoren i Gang igen. Nej, saadan et Vejr egner sig ikke til Jagt; det er blot om at holde op mod Søerne og stole paa Motoren.

SCHEEL:

Endelig hen ad Aften naar vi Kolonien trætte og blaa af Kulde; men takket være Landsfoged Honoré, som inviterer os paa Aftensmad, en varm, hyggelig Stue og en lun Passiar, er vi snart i Vigueur igen og aftaler at starte allerede næste Dag paa en Tur ind i Ameralikfjorden med baade "Angut" og Landsfogedens Baad "Nauja". Landsfogeden og Seminarielærer Nissen med Hustruer lover at følge med og faar i den



Anledning straks travlt med at pakke et Par Kurve med lidt morsommere Proviant end vor Daasemad. Det blev sent, inden vi kom til Ro.

SCHEEL:

Hen paa Eftermiddagen naar vi et Sted, som Grønlænderne kalder "Kasigianguit", en lille Bugt, hvor tre Elve munder ud; gennem et dejligt Dalstrøg baner de sig Vej ned til Fjorden, brusende og skummende med det ene lille Vandfald efter det andet. Her er smilende og skønt, et tæt Pilekrat breder sig op gennem Dalen og langs Elvbredderne.

Snespurvene, Siskenerne og Laplandsverlangerne kvadrer i Munden paa hverandre, Stenpikkere smutter fra Sten til Sten og vipper med Halerne.

SCHEEL:

Inde ved den ene af Elvene glider en mørk Skygge hen over det grønne Tæppe, nu kommer der en til, og paa mægtige Vinger som to Aëroplaner letter et Par Havørne og flyver op gennem Dalen mod Fjeldtoppene i Baggrunden; selv i disse storslaaede Omgivelser ser de store ud. Vi staaer betagne og stirrer efter dem i Kikkerterne; Grønlænderne peger, snakker og gestikulerer ude af sig selv af Jagtiver. Her maa Reden være, alt er, som en Havørn forlanger det: Fred, lakserige Elve og en vildtrig Dal omgivet af høje Fjelde. Nu sætter Ørnene sig paa hver sin Sten paa Fjeldsiden; de ser deres Fjende, Mennesket, komme, men vil ikke forlade Stedet, et ubdrageligt Tegn paa, at Reden er her. · Vi faar travlt med at komme i Land for at undersøge Terrainet og prøve at finde Reden. Johannes Larsen, Nissen og jeg har aabenbart ens Syn paa Sagen; thi vi begiver os straks i samme Retning; en af Grønlænderne fra "Nauja" skynder sig foran, og nu gaar det hurtigt op over mod en lav Klippe, som falder temmelig brat af ned mod Elven. I et Pilekrat, som vi braser igennem, inden vi naar op, finder jeg en lille nydelig Sissenrede med to Æg; det er Grønlands mindste Fugl. Lige over Krattet hæver Klippen sig, og deroppe bor Havørnen, Landets største Fugl; dens Unge, der er kun een, sidder som et underligt forhistorisk Væsen og hvæser os i Møde. · Den har allerede Ørneudtrykket under de fremspringende Bryn, Næbbet er kraftigt, stort og krumt, og Fødderne ser næsten alt for store ud med de stærke Kløer; men den sidder saa underlig ubehjælpsomt paa dem, som om den ikke har Begreb om, hvad de egentlig skal bruges til; helt dunklædt er den, med de mørkebrune Fjer brydende frem paa Skuldrene og Vingerne.

Johannes Larsen: Havørneunge i rede. Kasigianguit. 1925. Akvarel, tusch og blyant. 48 × 63 cm. Johannes Larsen Museet.

Havørne bygger i Grønland reder på højdepunkter på jorden. Reden består af grene fra dværgbuske og lyng samt græs. Modsat ørnereder i Danmark syner havørnereder i Grønland ikke af meget.

Johannes Larsen fodrer ørneungen med fiskerester.

SCHEEL:

Nede ved Landgangsstedet er Grønlænderne ved at rejse Teltet lige ved

Siden af en gammel Eskimograv; man kan kigge ind mellem Stenene og se Skelettet af den afdøde, som har valgt sin Begravelsesplads med Smag; hvis han skulde gaa igen, har han den smukkeste Udsigt over Fjorden at glæde sig over, han kan lytte til Elvenes Buldren ned over Fjeldet, til Smaafuglenes stilfærdige Kvidren, Rypernes Skogren og Havørnens Skrig. Og hvis han kigger ned mod Vandfaldene nu, hvor det er ved at blive mørkt, vil han kunne skimte Strømænderne som mørke Silhouetter kommende lavt hen over Vandet og kastende sig midt i Strømhvirvlerne.

Johannes Larsen: Havørne. Illustration til Danmarks Fugle. 1925. Tusch. Mål og ejer ukendt.

SCHEEL:

Straks den næste Morgen begiver hele Forsamlingen sig op paa Fjeldet for at hilse paa Havørneungen, som bliver fotograferet, malet og tegnet fra alle Ender og Kanter. Schiøler indsamler Skeletdelene, som ligger omkring den, for at faa konstateret, hvorledes dens Spiseseddel ser ud, og Johannes Larsen fodrer den med Fiskeresterne, for at den ikke skal lide Sult, medens vi foreviger den. Grønlænderne er mildest talt forbavsede over vor Adfærd; de havde troet, at det var en særlig Lækkerbiskken for os at faa præpareret og skeletteret; og alt vi ikke skyder de gamle Ørne, som kredser over vore Hoveder, faar dem til at tvivle om vor mentale Tilstand. For at Grønlænderne ikke senere skal ødelægge Ørnefamilien, faar vi ved Landsfogedens Hjælp – han er den højeste Myndighed i Landet – indskærpet dem, at Familien er fredet og ikke maa røres.

SCHEEL:

Længere inde i Fjorden findes et "Alkefjeld", det staar lodret op af Vandet, saa Landgang er umulig; men da vi skal bruge nogle Alke fra Yngleplads, bliver det bestemt, at "Nauja" med den kraftige Motor skal sejle helt ind under Fjeldet for at vi fra Baaden kan faa skudt de ønskede Fugle. Landsfogeden, Schiøler og Nissen gaar derfor om Bord i "Nauja", medens vi andre i "Angut" holder os mere midt i Fjorden. Det blæser meget stærkt, og Søerne gaar temmelig højt, saa det er en ikke helt ufarlig Manøvre at sejle Fjeldet saa nær; svigter Motoren, er det ensbetydende med, at Baaden bliver knust mod Klippen. Men Motoren svigtede ikke, derimod blev Grønlænderen, som stod til Rors, greben af Jagtiver, da han saa de første Alke blive skudt; han glemte rent sin ansvarsfulde Bestilling og slap Roret for at fiske en skudt Fugl op; i samme Nu svingede Baaden rundt og styrede lige mod Fjeldet. Landsfogeden opdagede heldigvis Faren og fik afleveret en alenlang Ed, som vækkede Grønlænderen i det yderste Øjeblik; var Roret bleven lagt om to Sekunder senere, havde Baaden været knust; nu skurede den med Siden mod Fjeldet, medens Slæbejollen, som jo beholdt Kursen de to Sekunder længere, blev slynget et Par Meter op paa Klippen og kom ned med voldsom Kraft lige bag Motorbaaden. – Paa "Angut" blev vi paa Grund af den lange Afstand ikke klar over, hvor farlig

Situationen havde været, før vi igen traf sammen længere inde i Fjorden og fik en detaljeret Beretning.

Johannes Larsen: Strømand. Godthåb, 9. juli 1925. Akvarel og tusch. 20,5 × 26 cm. Johannes Larsen Museet.

Strømanden yngler blandt andet i det vestlige Grønland. Den holder af at opholde sig i strømmende og uroligt vand.

Knud Honoré Oldendow (midt i billedet) blev i 1925 udnævnt til landsfoged for Sydgrønland. I denne forbindelse skiftede han efternavn fra Honoré Petersen til Honoré Oldendow, efter eget udsagn fordi han i folkemunde aldrig blev kaldt andet end Honoré-Petersen. I 1932 blev Oldendow kaldt hjem for at blive kontorchef i Grønlands Styrelse.

Johannes Larsen ses som nummer to fra venstre.

Johannes Larsen: Gråsirken. Godthåb, 8. juli 1925. Akvarel og tusch. 20,5 × 26 cm. Johannes Larsen Museet.

Kunstneren har skrevet på tegningen: "Orpismutak Cardelius linaria rostrata x juv. x ad og x ad." Gråsirken er en meget nærværende spurvefugl i hele Vestgrønland. Fjerdragten varierer meget. Den bygger sin rede i lave krat af pil og el. Mod nord afløses gråsirken af hvidsirken.

Den seminariestuderende Peter Nielsen sluttede sig cirka 16. juli til ekspeditionen for at fungere som tolk, efter at Jon Møller havde forladt selskabet i Atammik. Omkring 4. august, da gruppen befandt sig i Sarfannguak, returnerede Peter Nielsen til Nuuk.

Johannes Larsen: Kajakmænd. Illustration til Danmarks Fugle. Tusch. Mål og ejer ukendt.

Det skete ofte, at kajakmænd solgte ekspeditionen fisk eller fugle, eller at en kajakmand hagede sig fast i ekspeditionens skib og fik en snak, mens han var på slæb.

Johannes Larsen: Isbjerg. Udateret. Olie på lærred. 27 × 36 cm. Johannes Larsen Museet.

Så vidt vides havde Johannes Larsen ikke lærreder og oliefarver med til Grønland, så han har formodentlig malet billedet af isbjerget efter sin hjemkomst.

---

<sup>1</sup> Det har ikke kunnet spores, hvem Kreutzmann var. Han var muligvis i familie med Gundil, f. Kreutzmann (1886-1959) gift med Niels Laurits Nielsen (1877-1946).

<sup>2</sup> Angpotarlik/Angpolartok: Lokaliteten har ikke kunnet identificeres.

13 juli

NV graat Tauge.

V. lillo Kl. 7

Kl 8 $\frac{1}{4}$  da vi er ferdig  
med Klupper kom  
Jon Motte med nogle  
at hvis vi vil kuffet  
i Stavells saa vi are  
Kee her.

Kl 8, 25 ankom vi med  
Linn og store flade Kaa  
Schulz, Schick og en  
Linn med J. M. Krentz  
mann og en i Kjøbenhavn.  
Ogsaa vasker op.  
Vi i Natrum

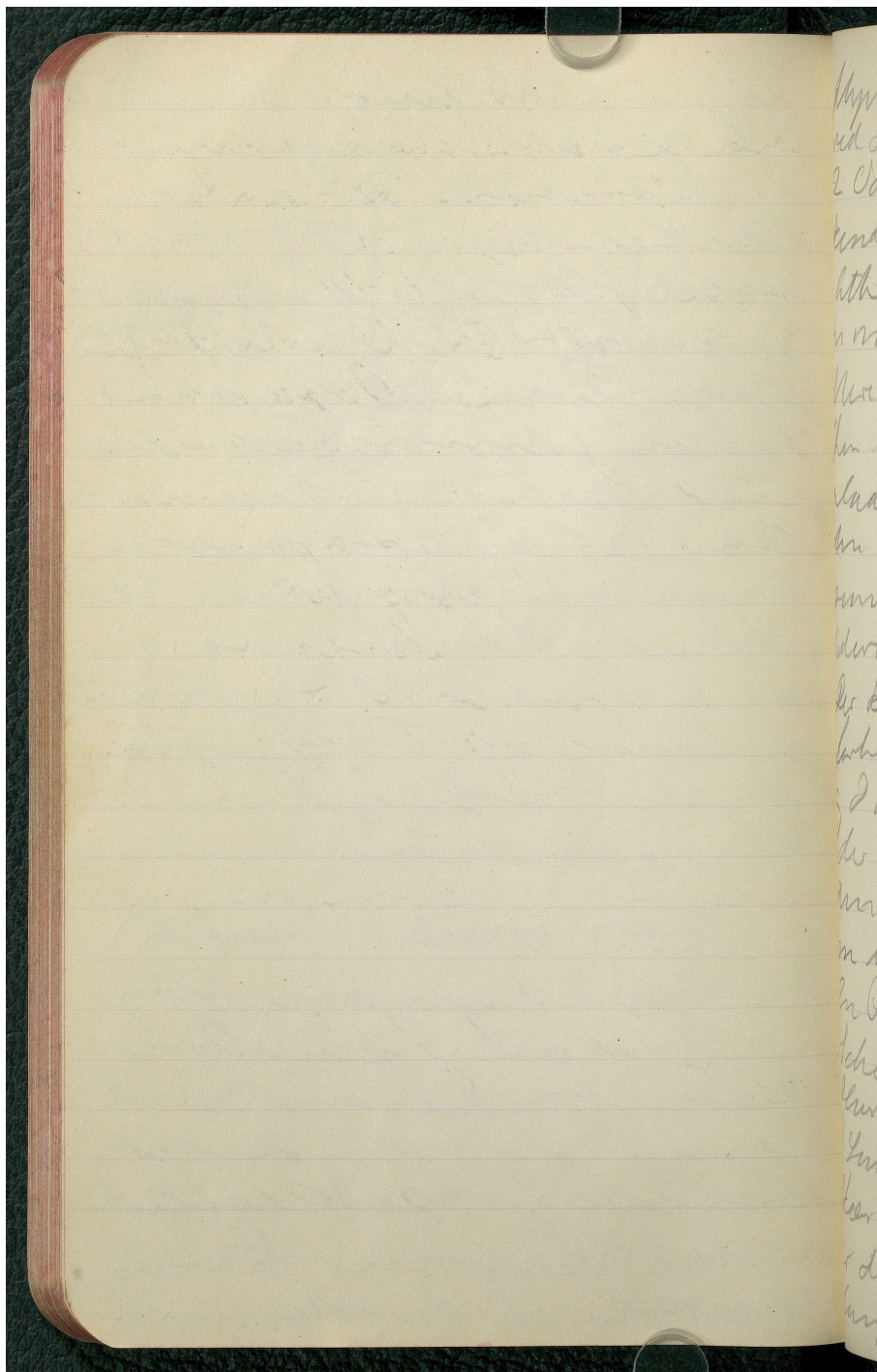
Kjøretut (Pissupik)

De andre komme Alby  
vi gav alle i den store  
Bald (mukak) over et  
stort Kaa med et  
Kaa og med end  
saa Linn. Der is  
meget af Landgænger



**KILDER TIL  
DANSK  
KUNSTHISTORIE**

NY CARLSBERGFONDET





flyver & Kallstuge osv.  
ved Landgangen flyver  
2 Christiania smaa  
kender fort, en flod  
alts fra en lille Damm  
en mindre Flod Cidrup  
flod Rye. Ogsaa  
en en gammel Feld,  
plads og ved siden af  
den en delvis sammen  
sammen Hengra.

Vedve til en anden  
Der kommer 3 floder  
fort og af Tungen  
5 2 2 2 2 2 2 2 2 2  
de alle 8 de 2 2 2 2 2 2  
den troky lidt den  
en en 9

En Flod Cidrup pl. fort.  
Schel Skod gaa naar  
Luvation.

I Land paa et mindre  
sker de ved 2 Klip  
et delt i 3 dele paa  
Lung mens en ny



Standardve: Blomst-  
konstruktioner de.

Resultat

4 Ederfugle  
7 Slavletter.

Grund

1 Alk  
2 Dyrtrug  
1 Alkeg  
2 Slavletter.



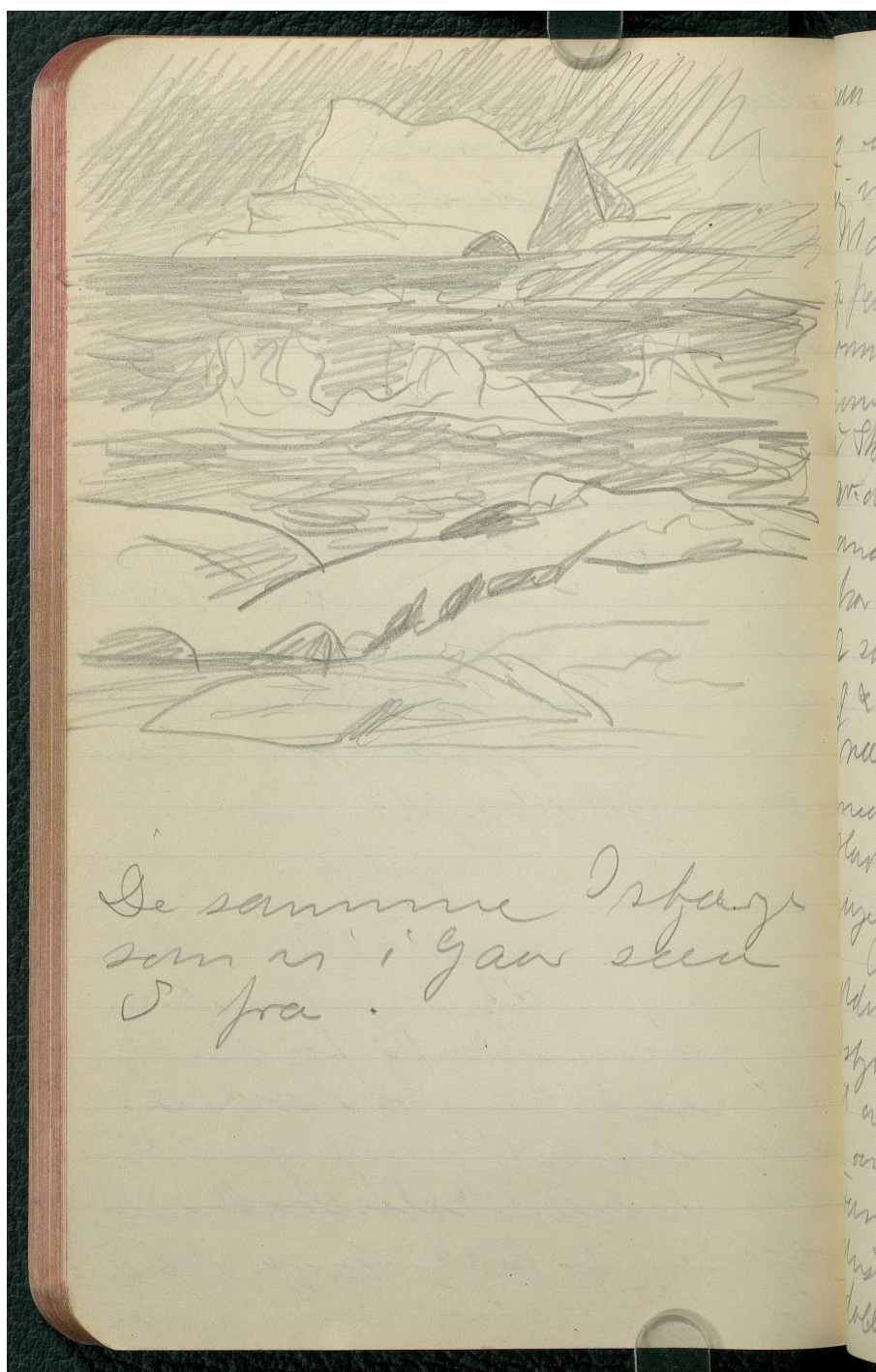
dybe Kløft derved er  
første smalle Jord med  
den døde, Nabskær.  
Dernæst store Fure  
af guldt N. H. m. m.  
Solens lys ved at skin  
gjennem den store  
Sua at de Mayke. Tem  
ne skøjne over Hovet  
Til den nord for  
Paa Vignen er i en Hovet  
P. i Døgnkraft, en mig  
en trede faldet om  
flyve i den da er man  
o. Eller p. i Tem  
Tegte.

I Land med J. M. i Guden  
I Mochabum en Hovet  
de med den et P. G.  
dit en helt ud derved  
dit andet, en tre faldet  
5. Hovet, en m. N  
for for 2 lidt C. m. m.



KILDER TIL  
DANSK  
KUNSTHISTORIE

NY CARLSBERGFONDET



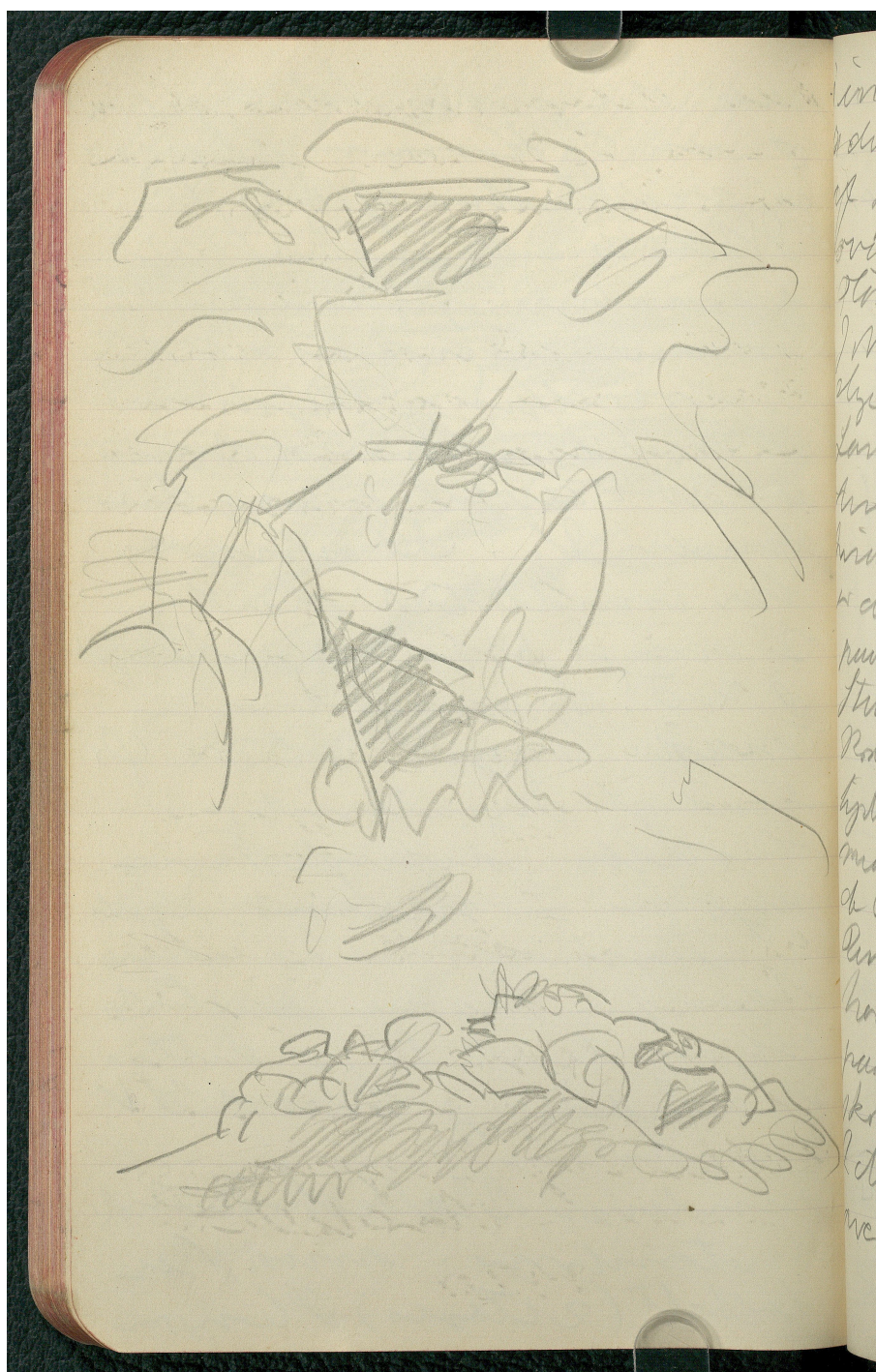


pan den anden side byen  
i en Økonomie, byen  
i ved siden af den.  
i M. d. d. s. j. g. skulde prøve  
at få den op, den dykk  
komme var nok til at det  
genover den og skyde den  
i Skid den by ved den  
over - over - og den den  
anden V. I den anden  
den imidlertid skulde  
2 som vi ikke op, stange  
I & J. g. den den den  
I den nye store G.  
med gl. Huset den  
Havet den Edrup den  
gige en I. m. m. s. G. s.  
Tegning  
Adm. s. s. s. i den  
I den den N. s. den  
i den den g. s. den V.  
2 den  
Funders Malkebo den  
Huset den. med den  
dobbelt (2 stier) Huset



**KILDER TIL  
DANSK  
KUNSTHISTORIE**

NY CARLSBERGFONDET





i en Klippespalte, d. v.  
s. den nedre i Bund  
af Spalten der anden  
overgaaen Klippes  
Stensidens. H. Skum  
J. M. and by de en I balle  
elge gavn runderne  
Laver paa en I ved de  
den af vi var der var  
frids den her. Ogsaa  
i de Iustorner (B)  
paa S. Kant af den  
Stengraa med Kugler  
Kornis nedre part  
lygt Tord en Appoldsky  
med en Mayh bredt  
de Bin af Hals Fyde  
den et Stykke af et Ren  
horn. Overens Tord  
paa Klippen i Lavet  
skrevet ved til T. P. T.  
L. eller lige Bygning  
over den Tordskilt

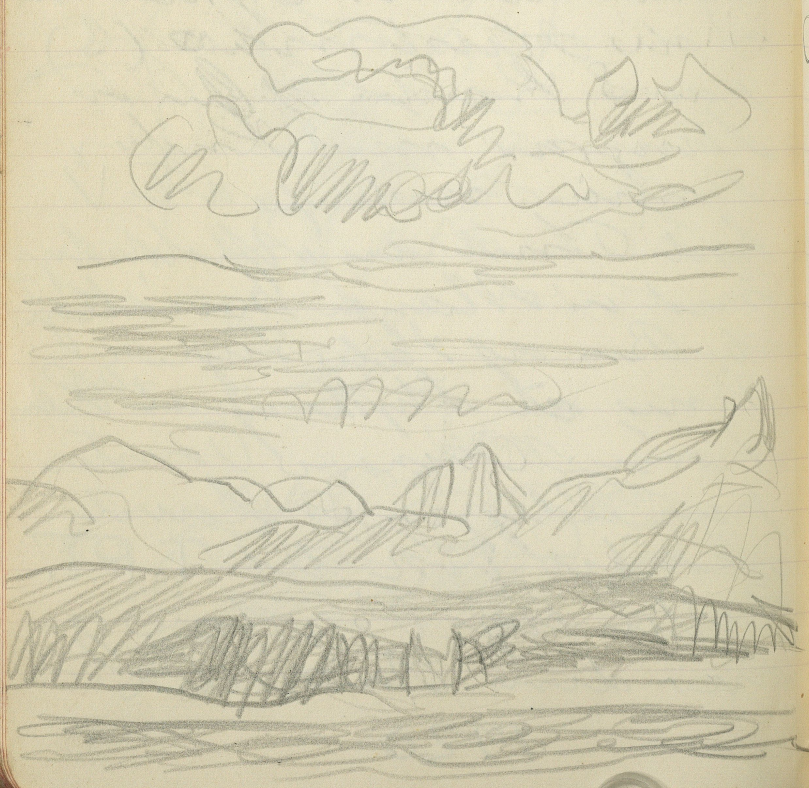
1920



I minnede, hvor søde  
væbning var i gymne  
af Keldene, plym om.

Palstien

Bjergkæden inde i Landet  
for Kærsk til Sadhu  
ses i et skyagtigt  
Færetone.





**KILDER TIL  
DANSK  
KUNSTHISTORIE**

NY CARLSBERGFONDET

